

eyng

Estrategias
y Negocios

Edición 1 - Setiembre 2020

El Club de las

200



**Ranking de las empresas
más grandes del Perú**

Estudio realizado por





¡Trabajamos por una nueva versión de los negocios de nuestros clientes!

En Mibanco estamos comprometidos con el proceso de adaptación y reinversión de nuestros clientes frente al escenario del Covid-19. Por eso, hace tres meses lanzamos nuestro **Programa de Voluntariado Digital** para asesorar, acompañar y capacitar a nuestros clientes en el proceso de recuperación y reactivación de sus negocios.

Este grupo de voluntarios tiene la gran tarea de llegar a nuestros emprendedores de la micro y pequeña empresa, promoviendo la inclusión financiera digital para lograr que sus sueños no se detengan y seguir escribiendo junto a ellos sus historias de progreso.

¡No podrán pararnos!



EDITORIAL

El club de las 200

Políticas que incentivan la inversión y el desarrollo de las empresas que operan en el Perú, normas que las retrasan, los efectos de la guerra comercial entre Estados Unidos y China, el sube y baja de los precios de las materias primas, los conflictos sociales, la informalidad. Todo ello y más se refleja detrás de los resultados que registran las compañías del “Club de las 200 - Ranking de las Empresas Más Grandes del Perú”, estudio realizado por Perú Content Lab y que EYNG - Estrategias y Negocios, presenta en exclusiva.

El ranking está elaborado en base a la facturación obtenida por las empresas más grandes del país durante el ejercicio 2019. Se trata, sin duda, de una herramienta muy útil para la toma de decisiones empresariales, pues permite comparar y cruzar resultados y otorga a nuestros lectores una visión clara del ecosistema empresarial peruano y el desempeño de las compañías más grandes del país.

Este documento trae también una entrevista con Javier Ichazo, gerente general de Mibanco, quien detalla las soluciones que la entidad financiera ofreció a sus clientes para aminorar el shock económico generado por la pandemia de la COVID-19 y el camino que han trazado para fortalecerlos.

La información que presentamos a continuación incluye una gran cantidad de tablas y datos. Los invitamos a analizarlos con detenimiento. De seguro, mucho de lo que encontrará le será de utilidad, sobre todo para la etapa de recuperación económica que vendrá lentamente en los próximos meses y que se acelerará a un ritmo sin precedentes cuando se encuentre la vacuna para la COVID-19.

Más estudios por delante

Queremos destacar que un eje importante de la propuesta de valor de EYNG - Estrategias y Negocios viene de la mano con Perú Content Lab, empresa especializada en el desarrollo de contenidos, que realiza análisis a profundidad de diversos temas y rankings sectoriales y de amplia gama, los cuales difundiremos en exclusiva, con el objetivo de aportar con valiosa información –analítica y estadística– al ecosistema empresarial peruano. En los próximos meses tendremos muchas novedades al respecto.

Antes de despedirnos, queremos agradecer a todos los que confiaron en nosotros e hicieron posible, de una u otra manera, la materialización de la primera edición del “Club de las 200 - Ranking de las Empresas Más Grandes del Perú” y de EYNG - Estrategias y Negocios ■



FERNANDO CHEVARRÍA LEÓN
DIRECTOR Y CEO

DANIEL CHICOMA LÚCAR
CHIEF MARKETING OFFICER

www.eyng.pe

✉ prensa@eyng.pe
☎ 635 375 984

Lima - Perú 2020

El Club de las 200

Ranking de las Empresas Más Grandes del Perú

Por: Fernando Chevarría León

El Perú es un país que ha venido perdiendo impulso en los últimos tiempos respecto al crecimiento económico y, si bien al cierre del 2019 logró concretar 21 años de crecimiento continuo, lo cierto es que la estrella peruana que deslumbró al mundo hasta hace pocos años por su avance económico –que logró reducir sustancialmente la pobreza y mejorar ostensiblemente el nivel de vida de parte de su población, catapultándolo a ser uno de los países emergentes mejor vistos por la comunidad internacional–, no brilla como antes.

Durante el 2019, el PBI peruano creció, según el Banco Central de Reserva (BCRP), solo 2.1%, cifra lejana a la alcanzada una década atrás (9.1% en el 2009). Los factores que frenaron la evolución económica peruana son tanto externos como internos.

Por el lado externo, el Perú, al igual que varios países de América Latina, al ser un productor neto de materias primas y exportador de pocos productos con valor agregado, como resultado de un precario nivel de industrialización, sufrió por la volatilidad de los precios de los commodities y una relantización de la demanda externa ocasionada por el magro crecimiento global de 2.3%, como resultado de un año marcado por las disputas comerciales y tensiones geopolíticas.

Estados Unidos, el segundo socio comercial del país, en el 2019 creció solo 2.2% y compró a los exportadores perua-

nos productos y servicios por US\$ 5,679 millones, cifra menor en 29.4% en comparación con la registrada en el 2018, por citar un ejemplo. En total, las exportaciones nacionales ascendieron el año pasado a US\$ 45,985 millones, cifra 4.2% menor con relación a las ventas al exterior del 2018.

Por otro lado, en el frente interno, la situación no pudo ser peor. La pelea constante entre los poderes Ejecutivo y Legislativo, que devino en el cierre del Congreso, además de sonados casos de corrupción y conflictos sociales que frenaron tanto la inversión pública como privada, constituyeron una tormenta perfecta que frenó el avance económico. A ello hay que sumar el bajo desempeño de los

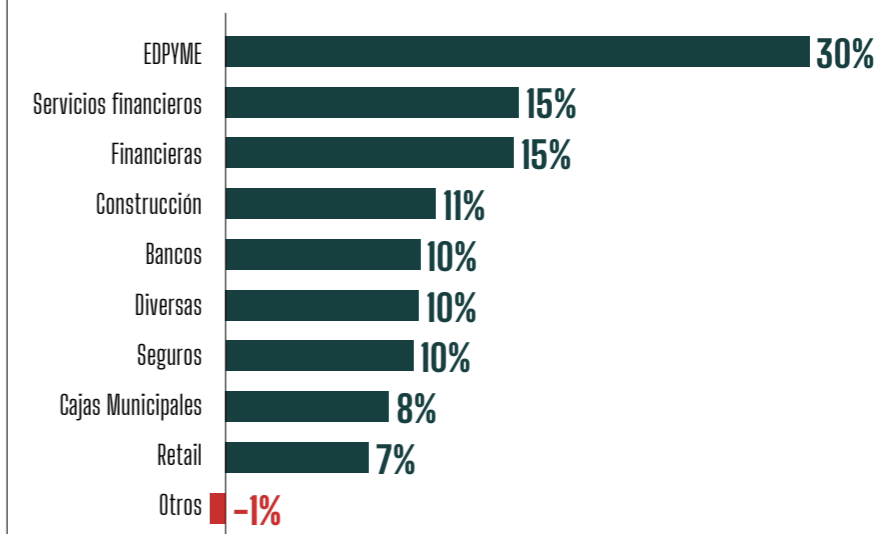
sectores primarios, como la minería, y a la desaceleración de actividades como la construcción, comercio y servicios.

Magro crecimiento

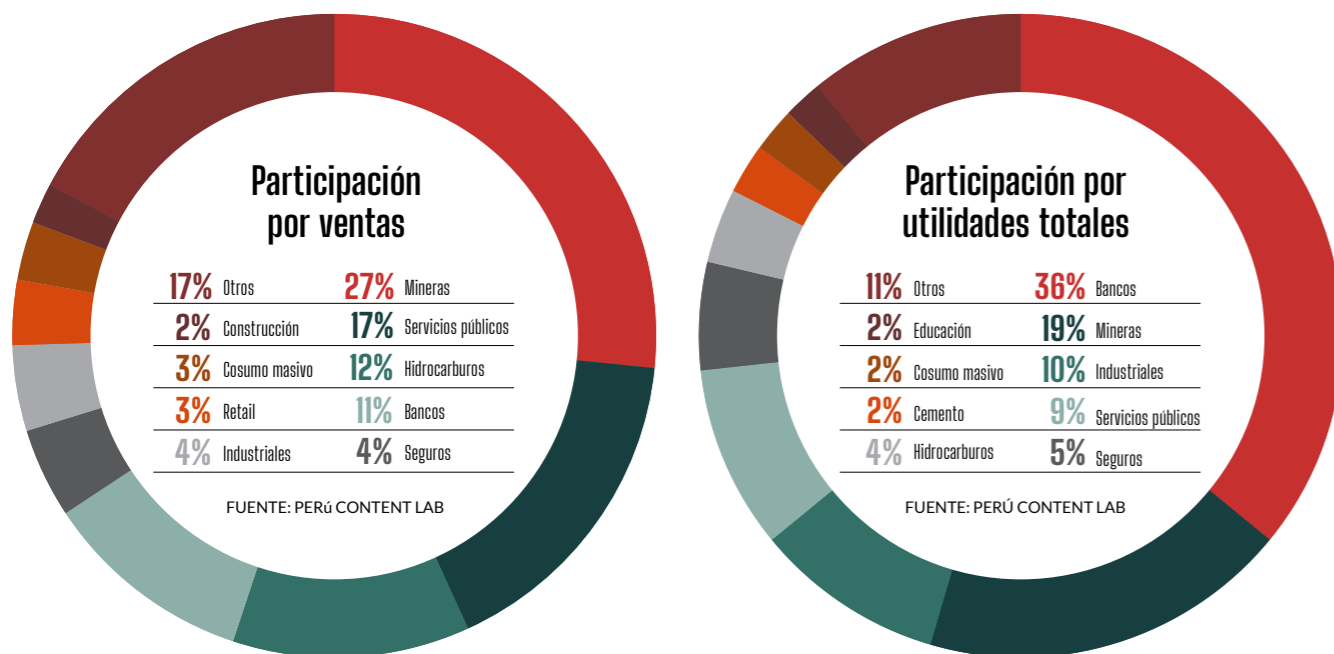
En el contexto descrito no es difícil imaginar que el 2019 no fue un año auspicioso

En el 2019, las ventas conjuntas del Club de las 200 fueron ligeramente superiores a las registradas en el 2018. Ello a pesar de ser un año marcado por la inestabilidad política interna y externa.

Crecimiento de ventas por tipo de empresa



FUENTE: PERU CONTENT LAB



para el Club de las 200 Empresas Más Grandes del Perú, las cuales en conjunto registraron un magro crecimiento de 0.6% al sumar en conjunto ventas por S/ 295,714 millones, vale decir poco más de S/ 1,650 millones con respecto a lo registrado en el 2018.

No obstante, si analizamos los da-

tos por tipo de empresa, veremos que las compañías del rubro financiero (a las cuales para efectos del estudio hemos dividido en los sectores banca, financiera, cajas municipales y rurales, edpymes y servicios financieros, de acuerdo a la clasificación que realiza la Superintendencia de Banca, Seguros y AFP (SBS) fueron las

que en conjunto obtuvieron un mayor crecimiento. Ello se explica porque las colocaciones del sistema financiero aumentaron en 6.2%. Por el lado de la banca, la rentabilidad promedio alcanzó un promedio de 18.34%.

Otros sectores del Club de las 200 que experimentaron un crecimiento destacado fueron transportes (36%), construcción (11%), seguros (10%), hotelería y turismo (7%), y educación, con 6%.

La otra cara de la moneda la integran el sector minera con una caída del 6%; además de las que integran los sectores hidrocarburos, textil y agroindustria, los cuales cayeron en 11%, 9% y 3%, respectivamente.

El top ten de las 200

La estatal Petróleos del Perú (Petroperú) lideró el listado de las empresas que obtuvieron mayor facturación en el 2019. No obstante que sus ventas cayeron 6.2% producto de una menor producción, logró una utilidad de S/ 572 millones debido a la mejora en el desempeño operativo que tuvo como principales medidas la optimi-

zación de su estructura de costos en la compra de materia prima y productos y de la gestión operativa y de inventarios, así como a mejoras en la gestión comercial, entre otros.

Essalud y Refinería La Pampilla ocupan el segundo y tercer lugar del listado.

El top ten está integrado, además por cuatro mineras: Minera Antamina, Southern Perú, Sociedad Minera Cerro Verde y Minera Las Bambas.

El Banco de Crédito del Perú, del Grupo Credicorp; Telefónica del Perú; y Supermercados Peruanos, de Inretail, completan la lista.

Con respecto a la participación en ventas totales por sectores del Club de las 200, las mineras representaron el 26,6% del total. Le siguieron Servicios Públicos, que congrega principalmente a empresas de telecomunicaciones, eléctricas y de salud, con el 16,6%; e Hidrocarburos y Bancos, con 11,9% y 10,6%, respectivamente.

En el caso de las utilidades, los bancos lideran la lista con el 36% del total, seguido por las compañías mineras con un promedio del 19%.

El bache del 2020

Si bien los resultados del 2019 fueron poco auspiciosos en cuanto a crecimiento de las empresas que integran el Club de las 200 empresas más grandes del Perú; los resultados de 2020 serán críticos por la crisis económica generada por las medidas implementadas por el Gobierno para contrarrestar el avance de la COVID-19.

Sin duda, se trata de un bache fuerte. Recientemente el Ministerio de Economía y Finanzas (MEF) estimó una caída del PBI de 12% para este año. Bajo ese escenario, se prevé que la mayoría de actividades económicas cierren el año en rojo.

No obstante, también se prevé una recuperación rápida de la economía para el 2021, pues a diferencia de crisis económicas anteriores, la actual no surgió

La estatal Petroperú lidera el listado de las empresas que más facturaron en el 2019. EL BCP y Southern Perú son las empresas que mayores utilidades registraron.

de un problema estructural, sino de una pandemia que concluirá tan pronto se encuentre la vacuna para contrarrestarla. Desde EYNG esperamos que cada una de las empresas en el Perú se prepare de la mejor manera para aprovechar ese fuerte rebote. ■

Ventas distribuidas por tipo de empresa

Expresado en millones de soles

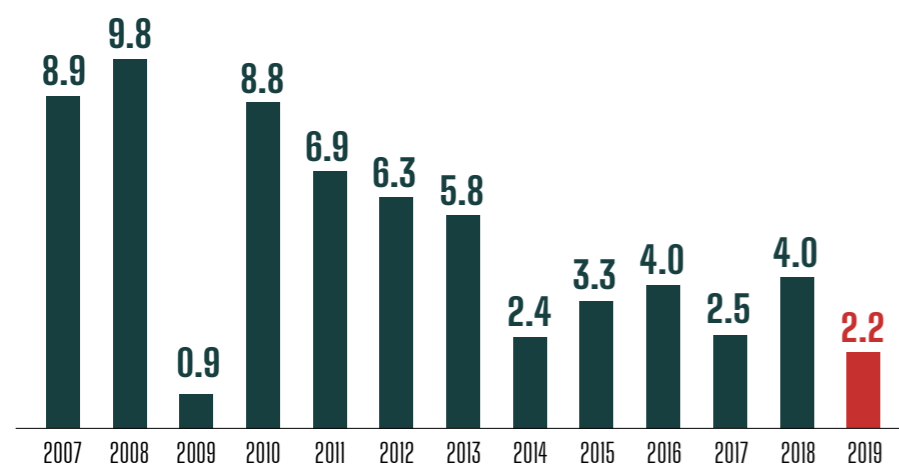
Tipo de empresa	Ventas 2019	Ventas 2018	Var 19/18	Utilidades 2019	Margen neto
Agroindustria	4,526	4,657	-3%	152	3.4%
Bancos	31,386	28,576	10%	10,109	32.2%
Cajas Municipales	4,863	4,491	8%	464	9.5%
Cajas Rurales	433	428	1%	-19	-4.3%
Cemento	3,877	3,778	3%	695	17.9%
Construcción	6,012	5,433	11%	-155	-2.6%
Cosumo masivo	8,710	8,473	3%	633	7.3%
Diversas	4,359	3,969	10%	214	4.9%
EDPYME	308	237	30%	37	11.9%
Educación	4,120	3,902	6%	554	13.5%
Financieras	3,910	3,412	15%	548	14.0%
Fondo de pensiones	1,292	1,300	-1%	501	38.8%
Hidrocarburos	35,214	39,688	-11%	1,054	3.0%
Hotelería/Turismo	423	395	7%	12	2.8%
Industriales	12,744	12,382	3%	2,682	21.0%
Maquinaria	4,519	4,537	0%	281	6.2%
Medios	494	532	-7%	103	20.7%
Mineras (*)	78,649	83,601	-6%	5,236	11.2%
Pesca	3,496	3,450	1%	43	1.2%
Química/Farmacéutica	5,980	5,704	5%	370	6.2%
Retail	9,626	8,975	7%	372	3.9%
Seguros	13,335	12,177	10%	1,524	11.4%
Servicios financieros	3,285	2,860	15%	115	3.5%
Servicios públicos	48,977	46,905	4%	2,591	5.3%
Textil	1,060	1,166	-9%	20	1.9%
Transporte	4,117	3,022	36%	-2	0.0%
Total	295,714	294,049	-0.6%	28,135	9.5%

FUENTE: PERÚ CONTENT LAB

(*) Para el margen neto, solo incluye aquellas empresas que tienen datos completos en utilidades y ventas.

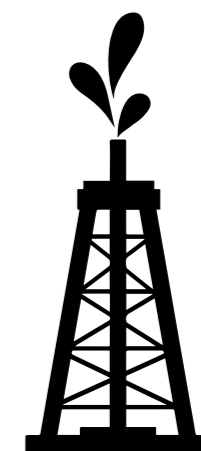
Evolución del PBI del Perú

En %



FUENTE: BCRP

RK 2020	EMPRESA	Tipo de empresa	Ventas 2019 S/ millones	Ventas 2018 S/ millones	Variación ventas 19/18 (%)	Utilidad neta 2019 S/ millones	Utilidad neta 2018 S/ millones	Variación utilidad neta 19/18 (%)	Activo Total 2019 S/ millones	Patrimonio neto 2019 S/ millones	ROE (%)	ROA (%)
1	PETROPERÚ	Hidrocarburos	15,661	16,702	-6.2%	572.4	402.0	42.4%	23,780.2	6,398.0	9%	2%
2	ESSALUD	Servicios públicos	11,364	10,917.0	4.1%	-238.0	-210.0	-11.8%	12,175.0	8,900.0	-3%	-2%
3	REFINERÍA LA PAMPILLA	Hidrocarburos	10,374	12,306	-15.7%	-560.3	-193.6	-65.5%	5,971.9	1,952.6	-29%	-9%
4	CÍA. MINERA ANTAMINA	Mineras	10,159	12,024	-15.5%	N.D.	N.D.	-	N.D.	N.D.	-	-
5	SOUTHERN PERU COPPER CORP.	Mineras	9,864	8,652	14.0%	2,707.5	1,917.5	41.2%	22,283.9	18,835.0	14%	12%
6	SOCIEDAD MINERA CERRO VERDE	Mineras	9,696	10,274	-5.6%	1,308.5	400.9	226.4%	26,199.2	20,780.9	6%	5%
7	BANCO DE CRÉDITO DEL PERÚ	Bancos	8,656	7,864.0	10.1%	3,622.0	3,341.0	8.4%	140,775.0	18,833.0	19%	3%
8	TELFÓNICA DEL PERÚ	Servicios públicos	7,877	8,095.8	-2.7%	-1,137.1	-410.0	-63.9%	15,411.0	4,750.0	-24%	-7%
9	MINERA LAS BAMBAS	Mineras	6,445	8,282	-22.2%	N.D.	N.D.	-	N.D.	N.D.	-	-
10	SUPERMERCADOS PERUANOS	Retail	5,751	5,144.0	11.8%	100.6	78.9	27.5%	N.D.	N.D.	-	-
11	AMÉRICA MÓVIL PERÚ - CLARO	Servicios públicos	5,200	5,202.0	0.0%	N.D.	N.D.	-	N.D.	N.D.	-	-
12	TRAFIGURA PERÚ	Mineras	5,043	5,091	-1.0%	N.D.	N.D.	-	N.D.	N.D.	-	-
13	INRETAIL PHARMA (ECKERD PERÚ)	Química/Farmacéutica	5,029	4,734.0	6.2%	353.0	135.0	161.5%	N.D.	N.D.	-	-
14	UCP BACKUS Y JOHNSTON	Industriales	4,947	4,617.0	7.1%	1,948.0	1,822.0	6.9%	6,779.0	2,130.0	91%	29%
15	BBVA	Bancos	4,746	4,438.7	6.9%	1,609.0	1,476.0	9.0%	81,722.0	9,187.7	18%	2%
16	GLENCORE	Mineras	4,727	5,054	-6.5%	N.D.	N.D.	-	N.D.	N.D.	-	-
17	ALICORP	Cosumo masivo	4,687	4,354.0	7.6%	476.2	442.8	7.5%	8,736.0	3,426.0	14%	5%
18	RIMAC SEGUROS Y REASEGUROS	Seguros	4,327	3,912.0	10.6%	326.5	199.2	63.9%	14,990.0	2,070.0	16%	2%
19	INTERBANK	Bancos	4,095	3,589.7	14.1%	1,221.5	1,040.0	17.5%	52,303.1	6,028.9	20%	2%
20	SCOTIABANK PERÚ	Bancos	4,080	3,663.0	11.4%	1,464.7	1,280.6	14.4%	72,234.0	9,846.3	15%	2%
21	LATAM PERÚ	Transporte	3,979	2,930	35.8%	-5.7	9.1	-259.2%	1,742.3	29.2	-20%	0%
22	FERREYROS	Maquinaria	3,948	3,952.0	-0.1%	283.0	261.0	8.4%	2,902.0	1,077.0	26%	10%
23	PACÍFICO SEGUROS	Seguros	3,659	3,396.0	7.7%	468.0	322.6	45.1%	12,789.0	2,379.0	20%	4%
24	CÍA. MINERA ANTAPACCAV / EX XSTRATA TINTAYA	Mineras	3,633	4,236	-14.2%	N.D.	N.D.	-	N.D.	N.D.	-	-
25	LECHE GLORIA	Cosumo masivo	3,425	3,507.0	-2.3%	146.5	160.0	-8.4%	3,259.0	1,545.0	9%	4%
26	ENTEL	Servicios públicos	3,328	2,422	37.4%	N.D.	N.D.	-	N.D.	N.D.	-	-
27	LUZ DEL SUR	Servicios públicos	3,194	3,033.0	5.3%	578.0	521.2	10.9%	7,231.8	4,024.0	14%	8%
28	ENEL DISTRIBUCIÓN PERÚ (EX EDELNOR)	Servicios públicos	3,142	2,960.3	6.1%	428.8	343.8	24.7%	4,839.1	2,383.7	18%	9%
29	SAGA FALABELLA	Retail	3,034	3,066.0	-1.0%	125.0	166.0	-24.7%	1,884.0	571.0	22%	7%
30	SHOUGANG HIERRO PERÚ	Mineras	3,024	1,385.0	118.3%	1,064.0	229.4	363.8%	7,283.0	2,016.0	53%	15%
31	GYM INGENIERIA Y CONSTRUCCIÓN	Construcción	2,797	1,960.0	42.7%	-140.6	-85.0	-39.5%	2,669.0	330.0	-43%	-5%
32	CORPORACIÓN ACEROS AREQUIPA	Industriales	2,729	2,623.0	4.0%	198.0	163.0	21.5%	3,886.0	2,087.0	9%	5%
33	HOCHSCHILD MINING	Mineras	2,533	2,369	6.9%	138.9	22.5	516.2%	4,539.3	2,707.5	5%	3%
34	MINERA VANACOCCHA	Mineras	2,479	2,305	7.5%	-318.7	-272.5	-14.5%	7,807.1	1,642.9	-19%	-4%
35	MIBANCO	Bancos	2,441	2,470.9	-1.2%	391.7	450.7	-13.1%	13,146.0	1,964.8	20%	3%
36	GAS NATURAL DE LIMA Y CALLAO	Hidrocarburos	2,408	2,270	6.1%	277.1	231.1	19.9%	3,452.3	1,123.9	25%	8%
37	PLUSPETROL PERÚ CORPORATION	Hidrocarburos	2,342	2,733	-14.3%	N.D.	N.D.	-	N.D.	N.D.	-	-
38	TRANSPORTADORA DE GAS DEL PERÚ	Hidrocarburos	2,339	2,326	0.6%	765.3	780.8	-2.0%	4,985.5	1,045.1	73%	15%
39	CORPORACIÓN LINDLEY	Industriales	2,266	2,303.0	-1.6%	153.7	149.7	2.7%	3,399.0	1,162.0	13%	5%
40	CÍA. DE MINAS BUENAVENTURA	Mineras	2,244	3,927	-42.8%	-40.9	-45.1	10.1%	11,213.1	9,296.7	0%	0%



LA PRIMERA
PETROPERÚ
S/ 15,661
 millones en ventas.

En agosto pasado, Petroperú firmó un contrato de venta de combustibles con la estatal Yacimientos Petrolíferos Fiscales de Bolivia (YPFB). Se comprometió a brindar 2.600 barriles diarios de diésel y 650 barriles diarios de gasolina en lo que resta del 2020.

RK 2020	EMPRESA	tipo de empresa	Ventas 2019 \$/ millones	Ventas 2018 \$/ millones	Variación ventas 19/18 (%)	Utilidad neta 2019 \$/ millones	Utilidad neta 2018 \$/ millones	Variación utilidad neta 19/18 (%)	Activo Total 2019 \$/ millones	Patrimonio neto 2019 \$/ millones	ROE (%)	ROA (%)
41	PERÚ LNG	Hidrocarburos	2,090	3,351	-37.6%	N.D.	N.D.	-	N.D.	N.D.	-	-
42	SEDAPAL	Servicios públicos	2,054	2,084.9	-1.5%	389.8	355.8	9.6%	11,423.0	5,018.0	8%	3%
43	BANCO DE LA NACIÓN	Bancos	2,001	1,716.0	16.6%	1,089.0	816.3	33.4%	32,994.0	2,764.8	39%	3%
44	UNIÓN ANDINA DE CEMENTOS	Cemento	1,985	1,968.0	0.9%	348.0	242.0	43.8%	8,749.0	4,799.0	7%	4%
45	MINERA CHINALCO PERÚ	Mineras	1,969	1,764	11.7%	N.D.	N.D.	-	N.D.	N.D.	-	-
46	HUDBAY	Mineras	1,815	2,149	-15.5%	N.D.	N.D.	-	N.D.	N.D.	-	-
47	ENGIE ENERGÍA PERÚ - ENERSUR	Servicios públicos	1,798	1,752	2.6%	348.9	364.2	-4.2%	7,397.8	3,814.6	9%	5%
48	MINSUR	Mineras	1,775	1,653	7.4%	216.1	484.8	-55.4%	6,552.3	4,304.5	5%	3%
49	ELECTROPERÚ	Servicios públicos	1,726	1,698.0	1.6%	394.7	361.2	9.3%	3,631.0	2,791.0	14%	11%
50	CREDICORP SOCIEDAD AGENTE DE BOLSA	Servicios financieros	1,656	1,071.0	54.6%	4.9	13.0	-62.3%	63.0	37.4	13%	8%
51	MILPO (NEXA RESOURCES PERU)	Mineras	1,610	1,844	-12.7%	322.1	424.7	-24.2%	3,828.1	2,137.1	15%	8%
52	EMPRESA SIDERÚRGICA DEL PERÚ - SIDERPERÚ	Industriales	1,578	1,580.0	-0.1%	89.1	132.0	-32.5%	1,828.0	1,415.0	6%	5%
53	ENEL GENERACIÓN PERÚ	Servicios públicos	1,525	1,438.0	6.1%	527.3	640.1	-17.6%	4,357.6	3,045.9	17%	12%
54	CÍA. MINERA PODEROSA	Mineras	1,478	1,176.0	25.7%	301.0	233.0	29.2%	1,390.0	966.9	31%	22%
55	CREDISCOTIA FINANCIERA	Financieras	1,441	1,329.3	8.4%	266.9	247.9	7.7%	5,390.5	1,089.9	24%	5%
56	COSAPI	Construcción	1,346	1,367.0	-1.5%	-141.0	20.0	-114.2%	996.4	200.0	-71%	-14%
57	VOLCÁN	Mineras	1,308	1,383	-5.4%	-463.0	33.0	-107.1%	7,585.7	3,469.1	-13%	-6%
58	MAPFRE PERÚ	Seguros	1,215	1,136.0	7.0%	63.1	65.7	-4.0%	2,021.0	403.4	16%	3%
59	UNIV. PERUANA DE CIENCIAS APLICADAS - UPC	Educación	1,088	1,016.0	7.1%	198.0	169.0	17.2%	960.6	670.8	30%	21%
60	LA POSITIVA SEGUROS Y REASEGUROS	Seguros	1,076	939.0	14.6%	60.5	27.3	121.6%	1,636.0	526.8	11%	4%
61	CAJA MUN. DE AHORRO Y CRÉDITO DE AREQUIPA	Cajas Municipales	1,058	959.6	10.2%	138.7	127.0	9.2%	6,206.6	781.0	18%	2%
62	INTRALOT PERÚ	Diversas	1,047	878.0	19.2%	39.4	28.5	38.2%	228.8	145.8	27%	17%
63	GOLD FIELDS LA CIMA	Mineras	1,007	1,174	-14.3%	N.D.	N.D.	-	N.D.	N.D.	-	-
64	SOCIEDAD MINERA EL BROCAL	Mineras	1,003	1,118	-10.3%	-110.0	21.2	-119.3%	2,432.4	1,328.6	-8%	-5%
65	YURA	Cemento	999	990.0	0.9%	215.3	233.9	-8.0%	3,259.0	1,826.0	12%	7%
66	HIDRANDINA	Servicios públicos	987	931.5	6.0%	123.8	107.3	15.4%	1,598.0	952.4	13%	8%
67	CAMPOSOL	Agroindustria	978	1,136	-13.9%	N.D.	N.D.	-	N.D.	N.D.	-	-
68	BANCO PICHINCHA	Bancos	952	854.8	11.4%	55.3	51.0	8.4%	9,673.0	905.3	6%	1%
69	BANCO INTERAMERICANO DE FINANZAS / BANBIF	Bancos	946	867.1	9.1%	157.0	116.3	35.0%	14,853.0	1,218.6	13%	1%
70	PONTIFICIA UNIVERSIDAD CATÓLICA DEL PERÚ	Educación	936	870.2	7.6%	156.0	291.0	-46.4%	6,553.0	5,740.0	3%	2%
71	MINERA BARRICK MISQUICHILCA	Mineras	928	1,509	-38.5%	N.D.	N.D.	-	N.D.	N.D.	-	-
72	BANCO FALABELLA PERÚ	Bancos	912	894.6	1.9%	95.1	65.3	45.6%	4,321.4	801.1	12%	2%
73	CEMENTOS PACASMAYO	Cemento	893	820.4	8.9%	132.0	76.6	72.3%	2,815.0	1,421.0	9%	5%
74	PESQUERA EXALMAR	Pesca	892	810	10.2%	21.1	98.6	-78.6%	2,054.9	804.2	3%	1%
75	CAJA MUNI. DE AHORRO Y CREDITO DE HUANCAYO	Cajas Municipales	848	715.9	18.4%	102.7	97.6	5.2%	5,124.0	625.0	16%	2%
76	CERVECERÍA SAN JUAN	Industriales	842	765.0	10.0%	292.0	269.0	8.6%	1,312.0	240.0	122%	22%
77	INTERSEGURO CÍA. DE SEGUROS DE VIDA	Seguros	840	936.7	-10.3%	435.0	361.0	20.5%	12,283.0	1,530.0	28%	4%
78	COPEINCA	Pesca	835	941	-11.2%	N.D.	N.D.	-	N.D.	N.D.	-	-
79	CAJA MUNICIPAL DE AHORRO Y CRÉDITO DE PIURA	Cajas Municipales	821	740.8	10.9%	65.4	65.2	0.3%	5,546.0	561.0	12%	1%
80	MINERA COIMALACHE	Mineras	809	757	6.9%	107.7	92.2	16.8%	1,274.2	854.9	13%	8%



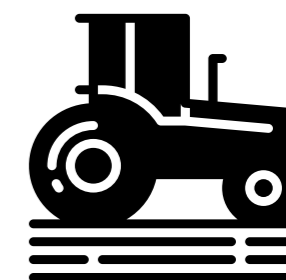
MÁS VENTAS

MINSUR
S/ 1,775

millones facturó en el 2019

La minera del grupo Brea anunció en julio que culminó los estudios de explotación de Nazereth, proyecto de categoría mundial de estaño, localizado en los alrededores de la mina San Rafael, en Puno, región que alberga la tercera reserva más grande de ese mineral en el mundo.

RK 2020	EMPRESA	Tipo de empresa	Ventas 2019 \$/ millones	Ventas 2018 \$/ millones	Variación ventas 19/18 (%)	Utilidad neta 2019 \$/ millones	Utilidad neta 2018 \$/ millones	Variación utilidad neta 19/18 (%)	Activo Total 2019 \$/ millones	Patrimonio neto 2019 \$/ millones	ROE (%)	ROA (%)
81	COMPAÑIA MINERA MISKI MAYO	Mineras	809	725	11.5%	N.D.	N.D.	-	N.D.	N.D.	-	-
82	COMPARTAMOS FINANCIERA	Financieras	797	635.1	25.5%	97.9	77.0	27.1%	2,996.0	519.7	19%	3%
83	LA POSITIVA VIDA	Seguros	719	587.5	22.4%	53.4	34.0	57.1%	4,413.0	579.3	9%	1%
84	PESQUERA DIAMANTE	Pesca	689	631	9.2%	N.D.	N.D.	-	N.D.	N.D.	-	-
85	ELECTRONOROESTE - ENOSA	Servicios públicos	679	622.5	9.1%	111.0	85.3	30.1%	986.0	399.0	28%	11%
86	INDECO	Diversas	670	637	5.1%	38.9	27.2	42.8%	458.0	254.3	15%	8%
87	MAPFRE PERÚ VIDA	Seguros	666	592.6	12.3%	62.5	81.0	-22.8%	1,674.0	284.8	22%	4%
88	EXSA	Química/Farmacéutica	659	632	4.4%	-7.4	-31.0	319.8%	864.2	343.9	-2%	-1%
89	ELECTROCENTRO	Servicios públicos	656	620.6	5.7%	121.9	121.4	0.4%	1,343.0	811.0	15%	9%
90	QUIMPAC	Mineras	655	787	-16.8%	19.5	123.5	-84.2%	2,206.9	1,217.9	2%	1%
91	SOCIEDAD AGRÍCOLA VIRÚ	Agroindustria	648	634	2.2%	N.D.	N.D.	-	N.D.	N.D.	-	-
92	BANCO RIPLEY PERÚ	Bancos	642	598.7	7.1%	60.8	67.2	-9.5%	2,589.0	469.7	13%	2%
93	CONSORCIO TRANSMANTARO	Servicios públicos	637	588	8.3%	192.2	173.9	10.5%	5,153.3	1,602.3	12%	4%
94	DANPER	Agroindustria	626	618	1.3%	N.D.	N.D.	-	N.D.	N.D.	-	-
95	AUSTRAL GROUP	Pesca	624	621.3	0.4%	21.7	104.3	-79.2%	1,054.0	522.0	4%	2%
96	LOS PORTALES	Construcción	616	766.3	-19.6%	69.3	73.8	-6.1%	1,653.0	573.4	12%	4%
97	RED DE ENERGÍA DEL PERÚ	Servicios públicos	598	563	6.3%	192.6	158.1	21.8%	1,686.9	623.4	31%	11%
98	LAIVE	Cosumo masivo	598	612.0	-2.3%	10.4	21.3	-51.2%	486.8	222.6	5%	2%
99	ELECTRO ORIENTE	Servicios públicos	581	530.0	9.6%	54.3	20.1	170.1%	1,123.0	613.0	9%	5%
100	TRADI	Construcción	568	547.9	3.7%	11.9	3.2	271.9%	580.3	324.0	4%	2%
101	CAJA MUNICIPAL DE AHORRO Y CRÉDITO CUSCO	Cajas Municipales	568	494.9	14.7%	78.1	72.3	8.0%	3,775.0	543.2	14%	2%
102	SOCIEDAD ELÉCTRICA DEL SUR OESTE - SEAL	Servicios públicos	560	532.9	5.1%	69.4	60.1	15.5%	730.0	426.8	16%	10%
103	UNIVERSIDAD PRIVADA DEL NORTE	Educación	560	464.8	20.4%	103.0	90.6	13.7%	609.0	291.4	35%	17%
104	ANDINA TRADE	Mineras	533	391	36.2%	N.D.	N.D.	-	N.D.	N.D.	-	-
105	FONDO MIVIVIENDA	Servicios financieros	526	532.0	-1.1%	30.0	34.3	-12.5%	9,699.0	3,308.0	1%	0%
106	SOCIEDAD MINERA CORONA	Mineras	523	567	-7.8%	116.1	155.2	-25.2%	672.3	518.0	22%	17%
107	CONSORCIO MINERO HORIZONTE	Mineras	513	458	11.9%	N.D.	N.D.	-	N.D.	N.D.	-	-
108	FINANCIERA OH!	Financieras	511	402.0	27.1%	70.3	65.2	7.8%	1,919.0	386.6	18%	4%
109	CINEPLEX	Retail	499	432.3	15.5%	82.6	59.9	37.9%	579.5	153.8	54%	14%
110	EMPRESA EDITORA EL COMERCIO	Medios	494	532.0	-7.1%	102.5	10.7	857.9%	1,469.0	1,167.0	9%	7%
111	MINERA LAYTARUMA	Mineras	488	481	1.5%	N.D.	N.D.	-	N.D.	N.D.	-	-
112	CASA GRANDE	Agroindustria	472	425.3	10.9%	18.0	2.0	800.0%	1,713.0	1,338.0	1%	1%
113	UNIVERSIDAD DE LIMA	Educación	461	423.0	9.0%	53.0	76.0	-30.3%	2,207.0	2,139.0	2%	2%
114	ELECTRO SUR ESTE	Servicios públicos	460	426.0	8.0%	72.8	54.4	33.8%	1,025.0	633.5	11%	7%
115	CFG INVESTMENT	Pesca	455	446	1.9%	N.D.	N.D.	-	N.D.	N.D.	-	-
116	FINANCIERA CONFIANZA	Financieras	446	413.7	7.9%	45.6	33.4	36.5%	2,084.0	358.9	13%	2%
117	CAJA MUNICIPAL DE AHORRO Y CRÉDITO SULLANA	Cajas Municipales	441	521.4	-15.4%	1.1	-45.5	-4236.4%	2,933.0	302.3	0%	0%
118	CORP. FINANCIERA DE DESARROLLO - COFIDE	Servicios financieros	433	483.5	-10.5%	26.4	17.0	55.3%	10,451.0	2,047.4	1%	0%
119	CORPAC	Servicios públicos	430	402.0	7.0%	57.8	65.3	-11.5%	1,094.0	917.0	6%	5%
120	UNIMAQ	Maquinaria	421	454.0	-7.3%	-9.7	-11.5	18.6%	464.9	97.6	-10%	-2%



AGROINDUSTRIA

SOCIEDAD AGRÍCOLA VIRÚ S/ 648

MILLONES REGISTRÓ EN VENTAS

Con siete sedes en el mundo y más de 9,600 hectáreas de campos cultivadas, la empresa peruana exporta sus productos a más de 50 países.

RK 2020	EMPRESA	Tipo de empresa	Ventas 2019 S/ millones	Ventas 2018 S/ millones	Variación ventas 19/18 (%)	Utilidad neta 2019 S/ millones	Utilidad neta 2018 S/ millones	Variación utilidad neta 19/18 (%)	Activo Total 2019 S/ millones	Patrimonio neto 2019 S/ millones	ROE (%)	ROA (%)
121	LA ARENA	Mineras	416	612	-32.1%	N.D.	N.D.	-	N.D.	N.D.	-	-
122	AFP INTEGRAL	Fondo de pensiones	414	462.3	-10.5%	170.5	180.6	-5.6%	1,506.0	1,195.0	14%	11%
123	FINANCIERA EFECTIVA	Financieras	411	348.0	18.1%	55.1	39.4	39.8%	1,003.0	249.0	22%	5%
124	PRIMA AFP	Fondo de pensiones	403	379.7	6.2%	145.5	131.3	10.8%	879.5	665.0	22%	17%
125	PROTECTA S.A. COMPAÑÍA DE SEGUROS	Seguros	400	278.5	43.7%	22.5	2.8	703.6%	1,591.0	187.4	12%	1%
126	BANCO GNB PERÚ	Bancos	393	386.4	1.7%	44.0	51.6	-14.7%	5,640.0	778.1	6%	1%
127	ELECTRONORTE - ENSA	Servicios públicos	390	367.0	6.2%	35.6	27.9	27.6%	817.1	392.8	9%	4%
128	INDUSTRIAS ELECTRO QUÍMICAS S.A.	Industriales	382	494	-22.5%	0.9	1.4	-37.1%	185.2	126.1	1%	0%
129	MOTORES DIESEL ANDINOS	Diversas	381	350.9	8.4%	15.0	30.1	-50.2%	605.0	372.9	4%	2%
130	AGROKASA HOLDING	Agroindustria	378	361	4.9%	78.8	43.2	82.5%	889.1	702.5	11%	9%
131	ELECTRO DUNAS	Servicios públicos	373	354.9	5.1%	11.3	29.0	-61.0%	834.5	226.9	5%	1%
132	CAJA RURAL DE AHORRO Y CRÉDITO CAT PERÚ	Cajas Municipales	373	347.4	7.2%	21.2	12.4	71.0%	1,052.0	209.8	10%	2%
133	HERMES TRANSPORTES BLINDADOS	Diversas	370	349.0	6.0%	69.7	60.0	16.2%	847.1	248.6	28%	8%
134	CAJA MUN. DE AHORRO Y CREDITO DE TRUJILLO	Cajas Municipales	361	341.5	5.7%	34.0	30.5	11.5%	2,395.0	479.7	7%	1%
135	OBRAINSA	Construcción	361	410.0	-12.1%	-132.0	-67.0	-49.2%	N.D.	N.D.	-	-
136	CITIBANK DEL PERÚ	Bancos	353	269.1	31.2%	213.9	153.8	39.1%	5,911.0	985.2	22%	4%
137	MICHELL Y CIA.	Textil	353	459.0	-23.1%	12.5	48.5	-74.2%	423.8	293.0	4%	3%
138	PANDERO EAFC	Servicios financieros	351	344.6	1.9%	22.6	19.5	15.9%	219.4	76.3	30%	10%
139	UNIVERSIDAD SAN IGNACIO DE LOYOLA - USIL	Educación	348	366.0	-4.9%	25.8	25.1	2.8%	652.7	395.0	7%	4%
140	PROFUTURO AFP	Fondo de pensiones	345	353.2	-2.5%	146.6	150.1	-2.3%	1,209.0	1,026.0	14%	12%
141	ADMINISTRADORA JOCKEY PLAZA SHOPPING CENTER	Retail	342	332.3	2.9%	64.1	91.8	-30.2%	2,201.0	798.4	8%	3%
142	MINERA VETA DORADA	Mineras	340	352	-3.5%	N.D.	N.D.	-	N.D.	N.D.	-	-
143	BNP PARIBAS CARDIF	Bancos	339	220.1	54.2%	-48.2	-25.6	-46.9%	476.1	242.7	-20%	-10%
144	INVERSIONES CENTENARIO	Construcción	324	381.4	-15.0%	177.4	19.4	814.4%	3,031.0	1,949.0	9%	6%
145	NEXA ATACOCHA	Mineras	321	303	6.0%	-67.1	-7.1	-89.5%	429.8	156.3	-43%	-16%
146	CARTAVIO	Agroindustria	319	259.7	22.8%	35.4	15.4	129.9%	765.1	576.9	6%	5%
147	PERALES HUANCARUNA	Agroindustria	312	406	-23.2%	N.D.	N.D.	-	N.D.	N.D.	-	-
148	BANCO SANTANDER	Bancos	307	247.8	23.9%	107.8	83.7	28.8%	6,244.2	811.0	13%	2%
149	BANCO AZTECA	Bancos	300	276.6	8.5%	-9.4	2.0	-121.3%	648.7	132.1	-7%	-1%
150	UNIVERSIDAD SAN MARTÍN DE PORRES	Educación	298	393.0	-24.2%	27.9	-9.7	187.6%	1,877.0	1,609.0	2%	1%
151	BAYER	Química/Farmacéutica	292	338.0	-13.8%	24.6	37.8	-34.9%	475.3	430.0	6%	5%
152	ETERNIT	Diversas	286	268.2	6.6%	15.3	15.1	1.3%	386.1	242.6	6%	4%
153	ENEL GENERACIÓN PIURA	Servicios públicos	276	259.2	6.5%	77.8	58.0	34.1%	847.3	521.5	15%	9%
154	NORVIAL	Diversas	273	163.1	67.1%	17.2	17.2	0.0%	527.0	191.0	9%	3%
155	DEVANLAY PERÚ	Textil	271	268	1.2%	N.D.	N.D.	-	N.D.	N.D.	-	-
156	CREDITEX / DE CERVESUR	Textil	268	257.3	4.0%	7.3	9.9	-26.3%	520.9	369.0	2%	1%
157	COLEGIOS PERUANOS (INNOVA SCHOOLS)	Educación	262	214.6	22.2%	-6.7	-2.9	-56.7%	1,101.0	347.4	-2%	-1%
158	AGROINDUSTRIAL LAREDO	Agroindustria	251	264.2	-5.1%	7.3	2.3	217.4%	735.0	541.0	1%	1%
159	CHUBB PERÚ	Seguros	240	240.7	-0.5%	7.0	5.7	22.8%	511.4	83.6	8%	1%
160	INVERSIONES NACIONALES DE TURISMO	Hotelería/Turismo	239	226.5	5.5%	23.5	20.6	14.1%	1,566.0	940.0	3%	2%



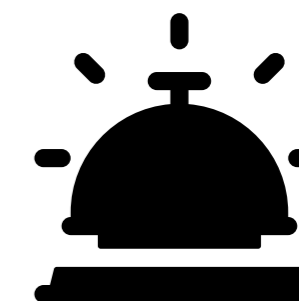
EDUCACIÓN

USIL
S/ 348

millones facturó en el 2019

La casa de estudios, fundada por Raúl Diez Canseco, posee también sedes en Estados Unidos (Miami) y Paraguay.

RK 2020	EMPRESA	Tipo de empresa	Ventas 2019 S/ millones	Ventas 2018 S/ millones	Variación ventas 19/18 (%)	Utilidad neta 2019 S/ millones	Utilidad neta 2018 S/ millones	Variación utilidad neta 19/18 (%)	Activo Total 2019 S/ millones	Patrimonio neto 2019 S/ millones	ROE (%)	ROA (%)
161	CAJA MUNICIPAL DE ICA	Cajas Municipales	232	204.1	13.4%	26.6	22.9	16.2%	1,381.0	214.2	12%	2%
162	CÍA. MINERA SANTA LUISA	Mineras	230	287.6	-20.0%	21.9	54.8	-60.0%	318.5	163.0	13%	7%
163	ELECTRO PUNO	Servicios públicos	227	216.0	5.1%	20.8	24.2	-14.0%	461.5	273.6	8%	5%
164	SOLTRAK	Diversas	226	234.0	-3.4%	-2.4	-14.6	508.3%	163.2	50.3	-5%	-1%
165	BANCO DE COMERCIO	Bancos	225	218.5	2.9%	34.6	30.8	12.3%	2,038.0	337.6	10%	2%
166	AGROINDUSTRIAL PARAMONGA	Agroindustria	209	225.9	-7.5%	8.7	1.8	15.4%	790.0	453.0	2%	1%
167	KALLPA SECURITIES SOCIEDAD AGENTE DE BOLSA	Servicios financieros	209	337.0	-38.0%	1.5	1.3	383.3%	14.7	11.3	13%	10%
168	EMPRESA DE SEGURIDAD,VIGILANCIA Y CONTROL	Diversas	205	189.0	8.5%	0.3	0.2	25.5%	69.0	30.0	1%	0%
169	ELECTROSUR	Servicios públicos	200	194.0	3.1%	13.4	17.9	-25.1%	331.0	172.0	8%	4%
170	FINANCIERA CREDINKA	Financieras	195	185.9	4.7%	0.6	39.3	-98.6%	1,133.0	152.0	0%	0%
171	OHIO NATIONAL SEGUROS DE VIDA	Seguros	193	157.6	22.7%	25.7	-10.5	144.8%	341.0	132.5	19%	8%
172	FÁBRICA NACIONAL DE ACUMULADORES ETNA	Diversas	190	194.7	-2.6%	-4.0	15.6	-490.0%	337.9	98.4	-4%	-1%
173	NESSUS HOTELES	Hotelería/Turismo	184	168.7	8.8%	-11.7	0.8	-106.9%	524.5	78.9	-15%	-2%
174	ELECTRO UCAVALI	Servicios públicos	183	171.0	7.0%	23.2	11.7	98.3%	289.3	173.9	13%	8%
175	SERVICIOS INTEGRADOS DE LIMPIEZA	Diversas	177	178.0	-0.6%	4.4	3.7	18.9%	69.0	34.5	13%	6%
176	INCA TOPS	Textil	168	182	-7.5%	N.D.	N.D.	-	N.D.	N.D.	-	-
177	EDPYME ACCESO CREDITICIO	EDPYME	168	113.1	48.5%	9.7	12.1	-19.8%	1,036.0	168.8	6%	1%
178	EMP. DE GENERACIÓN ELÉCT. DE AREQUIPA – EGASA	Servicios públicos	167	173.0	-3.5%	62.0	37.9	63.6%	1,015.0	845.0	7%	6%
179	UNIVERSIDAD CIENTÍFICA DEL SUR	Educación	167	154.2	8.1%	-2.7	14.4	-633.3%	179.8	92.1	-3%	-2%
180	AGROINDUSTRIAS AIB	Agroindustria	167	179.2	-7.0%	-6.0	-9.4	56.7%	349.6	195.6	-3%	-2%
181	SAN JACINTO	Agroindustria	163	148.0	10.4%	5.3	6.5	-18.5%	512.5	356.1	1%	1%
182	CAJA MUNICIPAL DE AHORRO Y CRÉDITO TACNA	Cajas Municipales	162	165.0	-1.6%	-4.1	10.8	-363.4%	1,046.0	139.7	-3%	0%
183	CAJA RURAL DE AHORRO Y CRÉDITO RAIZ	Cajas Rurales	160	176.3	-9.1%	0.0	4.3	-99.8%	905.7	138.6	0%	0%
184	CORPORACIÓN CERÁMICA	Diversas	155	159.8	-2.9%	13.7	-1.3	953.8%	284.2	201.7	7%	5%
185	HIDROSTAL	Maquinaria	150	131.0	14.5%	7.7	0.5	1440.0%	345.0	232.0	3%	2%
186	MINERA LA ZANJA	Mineras	146	325	-55.1%	-64.8	-43.7	-32.5%	N.D.	N.D.	-	-
187	ORVISA	Diversas	141	147.0	-4.1%	-2.7	1.0	-137.0%	143.7	41.0	-7%	-2%
188	EDPYME INVERSIONES LA CRUZ	EDPYME	140	124.2	12.4%	26.8	20.9	28.2%	162.6	122.0	22%	16%
189	INDUSTRIAS DEL ENVASE	Diversas	139	131.0	6.2%	7.6	5.8	31.0%	187.9	116.8	7%	4%
190	FORBIS	Transporte	138	92.0	50.0%	3.9	2.8	39.3%	14.5	3.3	-	-
192	CAJA RURAL DE AHORRO Y CRÉDITO LOS ANDES	Cajas Rurales	137	125.9	8.4%	-9.4	10.7	-213.8%	530.9	102.7	-9%	-2%
191	CRAC LOS ANDES	Cajas Rurales	137	125.9	8.4%	-9.4	10.7	-213.8%	530.9	102.7	-9%	-2%
193	AFP HABITAT	Fondo de pensiones	130	104.6	24.7%	38.8	26.1	48.7%	165.9	126.1	31%	23%
194	COMPAÑÍA MINERA SAN IGNACIO DE MOROCOCHA	Mineras	126	186.0	-32.5%	-22.4	20.4	-191.1%	395.8	197.3	-11%	-6%
195	SHOUGESA	Servicios públicos	125	113.2	10.5%	14.0	20.8	-32.7%	149.2	120.8	12%	9%
196	INCA RAIL	Servicios públicos	125	109.3	14.4%	12.5	5.3	135.8%	353.0	100.0	13%	4%
197	EMPRESA DE GENERACIÓN ELECTRICA MACHUPICCHU	Servicios públicos	114	128.0	-10.9%	32.1	46.6	-31.1%	850.3	698.0	5%	4%
198	NETSUI AUTO FINANCE PERÚ	Servicios financieros	110	91.7	20.0%	29.8	22.5	32.4%	807.3	210.2	14%	4%
199	FINANCIERA PROEMPRESA	Financieras	109	98.0	11.6%	12.1	9.3	30.1%	498.0	84.4	14%	2%
200	FARGOLINE	Diversas	100	89.0	12.4%	1.3	2.4	-45.8%	136.3	41.0	3%	1%



HOTELERÍA
NESSUS
HOTELES
S/ 184
millones facturó en el 2019

El 2019 fue un buen año para la operadora de la cadena de hoteles Casa Andina, pues sus ventas aumentaron 8,8% respecto al 2018. Actualmente, operan 30 hoteles distribuidos en 18 destinos en el Perú.

Las empresas que más crecieron en ventas

Sub RK	Empresa	Tipo de empresa	Ventas 2019 S/ millones	Var. Ventas 19/18 (%)
1	SHOUGANG HIERRO PERÚ	Mineras	3,024	118%
2	NORVIAL	Diversas	273	67%
3	CREDICORP SOCIEDAD AGENTE DE BOLSA	Servicios financieros	1,656	55%
4	BNP PARIBAS CARDIF	Bancos	339	54%
5	FORBIS	Transporte	138	50%
6	EDPYME ACCESO CREDITICIO	EDPYME	168	48%
7	PROTECTA S.A. COMPAÑÍA DE SEGUROS	Seguros	400	44%
8	GYM INGENIERIA Y CONSTRUCCIÓN	Construcción	2,797	43%
9	ENTEL	Servicios públicos	3,328	37%
10	ANDINA TRADE	Mineras	533	36%
11	LATAM PERÚ	Transporte	3,979	36%
12	CITIBANK DEL PERÚ	Bancos	353	31%
13	FINANCIERA OH!	Financieras	511	27%
14	CÍA. MINERA PODEROSA	Mineras	1,478	26%
15	COMPARTAMOS FINANCIERA	Financieras	797	25%
16	AFP HABITAT	Fondo de pensiones	130	25%
17	BANCO SANTANDER	Bancos	307	24%
18	COMPLEJO AGROINDUSTRIAL CARTAVIO	Agroindustria	319	23%
19	OHIO NATIONAL SEGUROS DE VIDA	Seguros	193	23%
20	LA POSITIVA VIDA	Seguros	719	22%

Las empresas que más crecieron en utilidades

Sub RK	Empresa	Tipo de empresa	Utilidades 2019 S/ millones	Var. Utilidades 19/18 (%)
1	HIDROSTAL	Maquinaria	7.7	1440%
2	EMPRESA EDITORA EL COMERCIO	Medios	102.5	858%
3	INVERSIONES CENTENARIO	Construcción	177.4	814%
4	CASA GRANDE	Agroindustria	18.0	800%
5	PROTECTA S.A. COMPAÑÍA DE SEGUROS	Seguros	22.5	704%
6	HOCHSCHILD MINING	Mineras	138.9	516%
7	AGROINDUSTRIAL PARAMONGA	Agroindustria	8.7	383%
8	SHOUGANG HIERRO PERÚ	Mineras	1,064.0	364%
9	TRADI	Construcción	11.9	272%
10	SOCIEDAD MINERA CERRO VERDE	Mineras	1,308.5	226%
11	AGROINDUSTRIAL LAREDO	Agroindustria	7.3	217%
12	ELECTRO ORIENTE	Servicios públicos	54.3	170%
13	INRETAIL PHARMA (ECKERD PERÚ)	Química/Farmacéutica	353.0	161%
14	INCA RAIL	Servicios públicos	12.5	136%
15	CARTAVIO	Agroindustria	35.4	130%
16	LA POSITIVA SEGUROS Y REASEGUROS	Seguros	60.5	122%
17	ELECTRO UCAVALI	Servicios públicos	23.2	98%
18	AGROKASA HOLDING	Agroindustria	78.8	83%
19	CEMENTOS PACASMAYO	Cemento	132.0	72%
20	CAJA RURAL DE AHORRO Y CRÉDITO CAT (EX BANCO CENCOSUD)	Cajas Municipales	21.2	71%

Las empresas que más crecieron en activos totales

Sub RK	Empresa	Tipo de empresa	Activos totales 2019 S/ millones	Var. Activos totales 19/18 (%)
1	NESSUS HOTELES	Hotelería/Turismo	525	86%
2	BNP PARIBAS CARDIF	Bancos	476	84%
3	AFP HABITAT	Fondo de pensiones	166	60%
4	CERVECERÍA SAN JUAN	Industriales	1,312	51%
5	ELECTRO DUNAS (ELECTRO SUR MEDIO)	Servicios públicos	835	46%
6	PANDERO EAFC	Servicios financieros	219	37%
7	MITSUI AUTO FINANCE PERÚ	Servicios financieros	807	35%
8	UNIVERSIDAD PRIVADA DEL NORTE	Educación	609	33%
9	EDPYME ACCESO CREDITICIO	EDPYME	1,036	32%
10	PROTECTA S.A. COMPAÑÍA DE SEGUROS	Seguros	1,591	31%
11	BANCO AZTECA	Bancos	649	30%
12	FINANCIERA OH!	Financieras	1,919	29%
13	COMPARTAMOS FINANCIERA	Financieras	2,996	29%
14	UNIVERSIDAD CIENTÍFICA DEL SUR	Educación	180	28%
15	CINEPLEX	Retail	580	25%
16	CAJA MUNI. DE AHORRO Y CREDITO DE HUANCAYO	Cajas Municipales	5,124	24%
17	LATAM PERÚ	Transporte	1,742	24%
18	ADMINISTRADORA JOCKEY PLAZA SHOPPING CENTER	Retail	2,201	23%
19	FARGOLINE	Diversas	136	22%
20	MAPFRE PERÚ VIDA	Seguros	1,674	22%

Las que más crecieron en patrimonio neto (más capitalizaron)

Sub RK	Empresa	Tipo de empresa	Patrimonio neto 2019 S/ millones	Var. Patrimonio neto 19/18 (%)
1	BNP PARIBAS CARDIF	Bancos	243	140%
2	SHOUGANG HIERRO PERÚ	Mineras	2,016	89%
3	AFP HABITAT	Fondo de pensiones	126	64%
4	CAJA RURAL DE AHORRO Y CREDITO LOS ANDES	Cajas Rurales	103	42%
5	CRAC LOS ANDES	Cajas Rurales	103	42%
6	OHIO NATIONAL SEGUROS DE VIDA	Seguros	133	38%
7	SOLTRAK	Diversas	50	37%
8	COMPARTAMOS FINANCIERA	Financieras	520	34%
9	INTERSEGURO CIA. DE SEGUROS DE VIDA	Seguros	1,530	32%
10	RIMAC SEGUROS Y REASEGUROS	Seguros	2,070	29%
11	SOCIEDAD MINERA CORONA (')	Mineras	518	29%
12	FINANCIERA EFECTIVA	Financieras	249	28%
13	EDPYME INVERSIONES LA CRUZ	EDPYME	122	28%
14	LUZ DEL SUR	Servicios públicos	4,024	27%
15	CINEPLEX	Retail	154	27%
16	CÍA. MINERA PODEROSA	Mineras	967	24%
17	FINANCIERA OH!	Financieras	387	22%
18	BANCO DE LA NACIÓN	Bancos	2,765	19%
19	UNIVERSIDAD DE LIMA	Educación	2,139	19%
20	BANCO GNB PERÚ	Bancos	778	18%

Las empresas que más ganaron

Sub RK	Empresa	Tipo de empresa	Utilidad 2019 S/ millones
1	BANCO DE CRÉDITO DEL PERÚ	Bancos	3,622
2	SOUTHERN PERU COPPER CORP.	Mineras	2,707
3	UCP BACKUS Y JOHNSTON	Industriales	1,948
4	BBVA	Bancos	1,609
5	SCOTIABANK PERÚ	Bancos	1,465
6	SOCIEDAD MINERA CERRO VERDE	Mineras	1,308
7	INTERBANK	Bancos	1,222
8	BANCO DE LA NACIÓN	Bancos	1,089
9	SHOUGANG HIERRO PERÚ	Mineras	1,064
10	TRANSPORTADORA DE GAS DEL PERÚ	Hidrocarburos	765
11	LUZ DEL SUR	Servicios públicos	578
12	PETROPERÚ	Hidrocarburos	572
13	ENEL GENERACIÓN PERÚ (EX EDEGEL)	Servicios públicos	527
14	ALICORP	Cosumo masivo	476
15	PACÍFICO SEGUROS	Seguros	468
16	INTERSEGURO CÍA. DE SEGUROS DE VIDA	Seguros	435
17	ENEL DISTRIBUCIÓN PERÚ (EX EDELNOR)	Servicios públicos	429
18	ELECTROPERÚ	Servicios públicos	395
19	MIBANCO	Bancos	392
20	SEDAPAL	Servicios públicos	390

Las empresas que más perdieron

Sub RK	Empresa	Tipo de empresa	Utilidad 2019 S/ millones
1	TELEFÓNICA DEL PERÚ	Servicios públicos	-1,137
2	REFINERÍA LA PAMPILLA S.A.A.	Hidrocarburos	-560
3	VOLCÁN	Mineras	-463
4	MINERA YANACOCHA	Mineras	-319
5	ESSALUD	Servicios públicos	-238
6	COSAPI	Construcción	-141
7	GYM INGENIERIA Y CONSTRUCCIÓN	Construcción	-141
8	OBRAINSA	Construcción	-132
9	SOCIEDAD MINERA EL BROCAL	Mineras	-110
10	Nexa Atacocha	Mineras	-67
11	MINERA LA ZANJA	Mineras	-65
12	BNP PARIBAS CARDIF	Bancos	-48
13	CÍA. DE MINAS BUENAVENTURA	Mineras	-41
14	COMPAÑÍA MINERA SAN IGNACIO DE MOROCOCHA	Mineras	-22
15	NESSUS HOTELES	Hotelería/Turismo	-12
16	UNIMAQ	Maquinaria	-10
17	BANCO AZTECA	Bancos	-9
18	CAJA RURAL DE AHORRO Y CRÉDITO LOS ANDES	Cajas Rurales	-9
19	CRAC LOS ANDES	Cajas Rurales	-9
20	EXSA	Química/ Farmacéutica	-7

Las empresas por margen neto

Sub RK	Empresa	Tipo de empresa	Margen neto
1	CITIBANK DEL PERÚ	Bancos	60.6%
2	INVERSIONES CENTENARIO	Construcción	54.7%
3	BANCO DE LA NACIÓN	Bancos	54.4%
4	INTERSEGURO CÍA. DE SEGUROS DE VIDA	Seguros	51.8%
5	PROFUTURO AFP	Fondo de pensiones	42.6%
6	BANCO DE CRÉDITO DEL PERÚ	Bancos	41.8%
7	AFP INTEGRAL	Fondo de pensiones	41.2%
8	UCP BACKUS Y JOHNSTON	Industriales	39.4%
9	EMP. DE GENERACIÓN ELÉCT. DE AREQUIPA - EGASA	Servicios públicos	37.1%
10	PRIMA AFP	Fondo de pensiones	36.1%
11	SCOTIABANK PERÚ	Bancos	35.9%
12	SHOUGANG HIERRO PERÚ	Mineras	35.2%
13	BANCO SANTANDER	Bancos	35.1%
14	CERVECERÍA SAN JUAN	Industriales	34.7%
15	ENEL GENERACIÓN PERÚ (EX EDEGEL)	Servicios públicos	34.6%
16	BBVA	Bancos	33.9%
17	TRANSPORTADORA DE GAS DEL PERÚ	Hidrocarburos	32.7%
18	RED DE ENERGÍA DEL PERÚ	Servicios públicos	32.2%
19	CONSORCIO TRANSMANTARO	Servicios públicos	30.2%
20	INTERBANK	Bancos	29.8%

Las empresas por ROE

Sub RK	Empresa	Tipo de empresa	ROE
1	CERVECERÍA SAN JUAN	Industriales	122%
2	UCP BACKUS Y JOHNSTON	Industriales	91%
3	TRANSPORTADORA DE GAS DEL PERÚ	Hidrocarburos	73%
4	CINEPLEX	Retail	54%
5	SHOUGANG HIERRO PERÚ	Mineras	53%
6	BANCO DE LA NACIÓN	Bancos	39%
7	UNIVERSIDAD PRIVADA DEL NORTE	Educación	35%
8	CÍA. MINERA PODEROSA	Mineras	31%
9	RED DE ENERGÍA DEL PERÚ	Servicios públicos	31%
10	AFP HABITAT	Fondo de pensiones	31%
11	PANDERO EAFC	Servicios financieros	30%
12	UNIV. PERUANA DE CIENCIAS APLICADAS	Educación	30%
13	INTERSEGURO CÍA. DE SEGUROS DE VIDA	Seguros	28%
14	HERMES TRANSPORTES BLINDADOS	Diversas	28%
15	ELECTRONOROESTE - ENOSA	Servicios públicos	28%
16	INTRALOT PERÚ	Diversas	27%
17	FERREYROS	Maquinaria	26%
18	GAS NATURAL DE LIMA Y CALLAO	Hidrocarburos	25%
19	CREDISCOTIA FINANCIERA	Financieras	24%
20	SOCIEDAD MINERA CORONA	Mineras	22%

Las empresas por ROA

Sub RK	EMPRESA	Tipo de empresa	ROA
1	UCP BACKUS Y JOHNSTON	Industriales	29%
2	AFP HABITAT	Fondo de pensiones	23%
3	CERVECERÍA SAN JUAN	Industriales	22%
4	CÍA. MINERA PODEROSA	Mineras	22%
5	UNIV. PERUANA DE CIENCIAS APLICADAS	Educación	21%
6	SOCIEDAD MINERA CORONA	Mineras	17%
7	INTRALOT PERÚ	Diversas	17%
8	UNIVERSIDAD PRIVADA DEL NORTE	Educación	17%
9	PRIMA AFP	Fondo de pensiones	17%
10	EDPYME INVERSIONES LA CRUZ	EDPYME	16%
11	TRANSPORTADORA DE GAS DEL PERÚ	Hidrocarburos	15%
12	SHOUGANG HIERRO PERÚ	Mineras	15%
13	CINEPLEX	Retail	14%
14	SOUTHERN PERU COPPER CORP.	Mineras	12%
15	PROFUTURO AFP	Fondo de pensiones	12%
16	ENEL GENERACIÓN PERÚ (EX EDEGEL)	Servicios públicos	12%
17	RED DE ENERGÍA DEL PERÚ	Servicios públicos	11%
18	AFP INTEGRAL	Fondo de pensiones	11%
19	ELECTRONOROESTE - ENOSA	Servicios públicos	11%
20	ELECTROPERÚ	Servicios públicos	11%

Las empresas con mayor liquidez

Sub RK	EMPRESA	Tipo de empresa	Liquidez (AC/PC)
1	BAYER	Química/Farmacéutica	10.1
2	QUIMPAC S.A.	Mineras	9.4
3	UNIVERSIDAD DE LIMA	Educación	8.9
4	SHOUGESA	Servicios públicos	6.1
5	MINERA YANACOCHA	Mineras	5.2
6	ELECTROPERÚ	Servicios públicos	4.7
7	MINERA COIMALACHE	Mineras	4.3
8	MINSUR	Mineras	4.0
9	SOCIEDAD MINERA CERRO VERDE	Mineras	3.8
10	EMPRESA SIDERÚRGICA DEL PERÚ - SIDERPERÚ	Industriales	3.4
11	MILPO (NEXA RESOURCES PERU)	Mineras	3.3
12	SOCIEDAD MINERA CORONA	Mineras	3.2
13	CASA GRANDE	Agroindustria	3.2
14	CONSORCIO TRANSMANTARO	Servicios públicos	3.1
15	CORPORACIÓN CERÁMICA	Diversas	2.8
16	CREDITEX / DE CERVESUR	Textil	2.8
17	INDUSTRIAS ELECTRO QUÍMICAS S.A. / IEQSA	Industriales	2.6
18	CEMENTOS PACASMAYO	Cemento	2.5
19	SEDAPAL	Servicios públicos	2.5
20	SOUTHERN PERU COPPER CORP.	Mineras	2.4

Las empresas con mayor margen de endeudamiento

Sub RK	EMPRESA	Tipo de empresa	Endeudamiento (PT/AT)
1	GYM INGENIERIA Y CONSTRUCCIÓN	Construcción	88%
2	NESSUS HOTELES	Hotelería/Turismo	85%
3	CERVECERÍA SAN JUAN	Industriales	82%
4	COSAPI	Construcción	80%
5	TRANSPORTADORA DE GAS DEL PERÚ (*)	Hidrocarburos	79%
6	UNIMAQ	Maquinaria	79%
7	MINERA YANACOCHA (*)	Mineras	79%
8	FORBIS	Transporte	77%
9	CINEPLEX	Retail	73%
10	PETROPERÚ (*)	Hidrocarburos	73%
11	ELECTRO DUNAS (ELECTRO SUR MEDIO)	Servicios públicos	73%
12	SHOUGANG HIERRO PERÚ	Mineras	72%
13	INCA RAIL	Servicios públicos	72%
14	ORVISA	Diversas	71%
15	FÁBRICA NACIONAL DE ACUMULADORES ETNA	Diversas	71%
16	HERMES TRANSPORTES BLINDADOS	Diversas	71%
17	FARGOLINE	Diversas	70%
18	SAGA FALABELLA	Retail	70%
19	SOLTRAK	Diversas	69%
20	TELFÓNICA DEL PERÚ	Servicios públicos	69%

*Se excluyen a las instituciones financieras por su core de negocio
FUENTE: PERU CONTENT LAB

Metodología

Se consideran todas empresas con información pública al cierre del 2019. En tal sentido, el ranking incluye tanto a empresas privadas como empresas estatales. La información fue recopilada a través de fuentes oficiales: Bolsa de Valores, Superintendencia de mercados y valores (SMV), Superintendencia de Bancos y Seguros (SBS), FONAFE y SUNAT.

• Posiciones

El criterio considerado para el ordenamiento de las empresas es por ingresos totales en soles a diciembre 2019.

• Ventas

Toma en consideración las ventas de empresas de manera individual. Por tal motivo, en el listado no aparecen empresas como Credicorp Holding, Intercorp, entre otros.

• Conversión a soles

Para las empresas que presentan sus resultados financieros en dólares, en su mayoría empresas mineras, se procedió a convertir sus datos a soles. El tipo de cambio utilizado fue S/3.35, el cual obedece al tipo de cambio del cierre del 2019.

• Variación de ventas

Las variaciones anuales de venta son nominales en soles y se compara en relación al 2018.

• Variación de Utilidad

Las variaciones anuales de utilidad neta son nominales en soles y se compara en relación al 2018.

• ROE

Este indicador trata de capturar la rentabilidad del accionista. Se mide a través de Utilidad neta/Patrimonio.

• ROA

Este indicador trata de capturar la rentabilidad de la empresa. Se mide a través de Utilidad neta/Activo total.

• Liquidez

Este indicador trata de capturar la capacidad de cubrir sus compromisos en el corto plazo. Se mide a través de activo corriente/pasivo corriente.

• Apalancamiento

Este indicador trata de capturar el endeudamiento de la empresa. Se mide a través de pasivo total/activo total.

“Hemos brindado soluciones para cada cliente en particular”

Javier Ichazo, gerente general de Mibanco, detalla las soluciones que la entidad financiera ofreció a sus clientes para aminorar el shock económico generado por la pandemia y el camino que han trazado para fortalecerlos.

La crisis económica generada por la COVID-19 ha golpeado muy duro al sector empresarial, sobretudo a las mypes. ¿Qué ha hecho Mibanco para ayudar a sus clientes a aminorar el shock de la pandemia? Detálle-nos las acciones.

En el caso de Mibanco, la prioridad fue brindar la mejor solución para cada cliente en particular. En ese sentido, nuestro rol ha sido clave para darle tranquilidad y continuidad a los emprendedores que trabajan con nosotros, utilizando para ello las herramientas que tenemos y facilidades que nos ha dado el regulador.

Con todas estas acciones, estamos llegando al 93% de nuestro portafolio de créditos, que representa aproximadamente 800 mil clientes, a quienes les hemos dado una solución concreta para afrontar la coyuntura.





Hasta este momento más de 350 mil clientes han reprogramado sus deudas y más de 380 mil clientes han sido beneficiados con el congelamiento de dos cuotas de sus créditos y estas se han trasladado al final de su cronograma sin ningún cargo adicional. Asimismo, vamos a llegar a más de 300 mil clientes con los fondos de FAE Mype y Reactiva Perú.

Adicionalmente, más de 130 mil clientes se beneficiarán de un descuento extraordinario del 15% de su cuota mensual por los próximos 4 meses. Se trata de nuestros clientes más vulnerables, con créditos menores a 10 mil soles, quienes necesitaban de un apoyo especial para estabilizarse.

¿Qué acciones han realizado para los clientes que no han podido seguir operando y no han podido cumplir con sus operaciones?

Hemos lanzado nuestro producto de capital de trabajo “No podrán pararnos”, con períodos de gracia, tasa especial y plazo ampliados. En Mibanco tenemos claro

que la reprogramación de créditos y el apoyo con nuevos financiamientos deben complementarse con soluciones no financieras. Por ello, adicionalmente a las soluciones financieras, somos conscientes de que este proceso requerirá de un acompañamiento con asesoría y capacitación para que nuestros clientes puedan reinventarse e iniciarse en el proceso de digitalización de sus negocios.

Vamos a ayudar a nuestros clientes a digitalizarse no sólo en su negocio sino en la interacción con sus propios clientes. Su reinversión va a estar apalancado en lo digital y, para eso, hemos preparado un paquete potente de soluciones para ayudarlo en la reactivación y reinversión de su negocio. Nuestra APP Mibanco Móvil, YAPE, Culqi serán parte de las soluciones.

Mibanco acaba de lanzar una campaña para que sus clientes y emprendedores reinventen sus negocios. ¿En qué consiste?

El 16 de marzo todos amanecemos en una nueva realidad y nos está tocando vi-

vir una situación sin precedentes que nos está llevando a repensar todo lo que hacemos y cómo lo hacemos. Son tiempos de cambio y de evolución que requieren esa milla extra de cada uno de nosotros.

Esta coyuntura nos convoca a reafirmar nuestro propósito como organización, con nosotros mismos, con nuestros clientes y con esta nueva versión del Perú, donde todos los peruanos tenemos que demostrar una vez más que nada podrá pararnos, que nada podrá detenernos. Nuestra campaña “No podrán pararnos” es un manifiesto que busca evidenciar la resiliencia y capacidad de adaptabilidad de los emprendedores de nuestro país y hacer tangible nuestra nueva promesa de marca de acompañar a los emprendedores en esta coyuntura menos presencial, poniendo a su disposición las soluciones que impulsen la digitalización y reinversión de sus negocios, entendiendo que para salir adelante tendremos que cambiar la forma en la que veníamos haciendo las cosas. Esta nueva normalidad nos lo exige. Hoy estaremos con nuestros clientes para construir juntos la nueva versión de sus negocios.

Muchos pequeños empresarios asumen que la digitalización trae costos o es cara. ¿Cómo convencerlos de lo contrario? ¿Cuáles son los beneficios que obtiene una mype al digitalizarse?

Esta crisis nos está retando a cambiar como personas y a repensar la forma en la que veníamos haciendo las cosas. No sólo a nosotros, sino a los miles de emprendedores que atendemos. En Mibanco estamos convencidos de que la reactivación de los negocios de nuestros clientes pasa no sólo por digitalizar sus negocios, sino también digitalizar la interacción de nuestros clientes con sus clientes y de esta manera no perder las oportunidades de negocio. Para lograrlo, diseñamos nuestro Programa Básico de Asesoría Digital en el marco

de nuestra campaña “No podrán pararnos”, como evidencia concreta del acompañamiento que realizaremos a nuestros clientes para impulsar la reinversión y espiral del progreso de sus negocios.

El programa tiene una estructura de tres módulos, sencillos pero muy valiosos, para acompañar a nuestros clientes en la digitalización de su negocio. En el primer módulo, denominado “Beneficios de la digitalización”, identificaremos junto a ellos el nivel de digitalización de su negocio y les explicaremos en sencillo los beneficios de empezar este proceso, venciendo juntos algunos miedos. En el módulo 2, que lleva como título “El ABC de la digitalización de tu negocio”, les enseñaremos a usar herramientas de redes sociales como Marketplace, para agilizar su entrada al comercio online.

Finalmente, en el módulo 3, denominado “Procesos de venta con entrega a domicilio y bioseguridad y medios de pago digitales”, les brindaremos información útil sobre el proceso de entrega de productos al domicilio de sus clientes, considerando las medidas de seguridad y salud que le permitan realizarlo con fluidez y cuidado.

Además, les presentaremos nuestras opciones de pago digitales y cómo usarlas para cerrar transacciones de una manera segura y eficiente.

Con estas herramientas, nuestro cliente logrará potenciar su negocio y así generar los ingresos que tanto necesita. Asimismo, su crecimiento nos ayuda a conservar su salud crediticia y le genera mayor acceso al crédito, permitiéndonos seguir cumpliendo nuestro propósito junto a ellos y muchos más emprendedores que nos necesitan en estos momentos difíciles.

Otra iniciativa es nuestro Programa de Voluntariado Digital que busca a través de nuestros voluntarios asesorar a nuestro cliente en la gestión de su negocio, acompañarlo en su proceso de acercamiento al

entorno digital y conectarlo con oportunidades que le permitan hacer crecer su negocio.

Las herramientas de pago digitales han cobrado un importante protagonismo en esta coyuntura ¿Cómo van a facilitar la vida a sus clientes para que eviten ir a sus agencias considerando las restricciones de distanciamiento social que aún se mantendrán por un tiempo?

Hace más de dos meses comunicamos nuestra alianza con YAPE, esta aplicación les permitirá a nuestros clientes pagar y cobrar sin necesidad de portar efectivo, de manera segura, en forma inmediata y sin costo ni comisiones. Es una solución para nuestros clientes y también para sus negocios.

En Mibanco nuestro potencial de clientes con tarjeta de débito activa es de más de un millón, y para el cierre de este año nuestro objetivo es llegar con más de 230 mil afiliados de manera orgánica.

También estamos trabajando con Culqi, una empresa de pagos omnicanal que brinda soluciones integradas para ayudar a empresas con pagos digitales y presenciales. Con ellos hemos entrado en una fase más agresiva ya que esperamos reactivar a más de 10.000 mypes peruanas para facilitarles medios de pagos electrónicos y digitales. Con los Culqi-POS podrán generar links de pago y cobrar muy fácil y rápido, además de también utilizar-

El 37% de nuestros clientes cree que logrará su recuperación antes de los tres meses y el 47% piensa que lo logrará entre cuatro y seis meses.

la como una máquina registradora de las ventas del negocio, las compras, el inventario y también para solicitar créditos.

Asimismo, estamos trabajando en las nuevas funcionalidades de nuestra App Mibanco Móvil y nuestro homebanking www.mibanco.com.pe para que nuestros clientes puedan abrir sus cuentas de ahorro de manera 100% digital y al instante; así como, puedan disponer de créditos en línea.

Por último, vamos a crear una comunidad digital para los empresarios de la microempresa, donde los emprendedores encontrarán las herramientas que atiendan sus necesidades sin tener que acercarse a nuestras agencias, sin perder tiempo.

¿Cuál ha sido el efecto de la crisis la industria de las microfinanzas?

Sin duda relevante. Este año será muy duro para todos, en nuestro caso, el nivel de venta lo vamos a ir recuperando paulatinamente y los programas del gobierno nos ayudarán a que este proceso sea un poco más acelerado.

El impacto en las provisiones también será importante. Hemos realizado provisiones voluntarias de una manera absolutamente relevante, a pesar de que no las requeriáramos, porque prevemos de que el portafolio se va a deteriorar.

En el caso de nuestros clientes, me anima mucho su capacidad de resiliencia y su capacidad de reinversión para seguir escribiendo historias de progreso. El mes pasado culminamos una encuesta a más de 70 mil clientes del banco para conocer el impacto que la pandemia ha tenido en sus negocios y en la industria en general. El 37% cree que logrará su recuperación antes de los tres meses y el 47% piensa que lo logrará entre cuatro y seis meses. Finalmente, el 80% considera que su reactivación la logrará manteniendo el mismo giro de negocio.



Contenidos para tu desarrollo

SERVICIOS

- Desarrollo y gestión de contenidos
- Influencer marketing
- Digital PR
- Desarrollo web
- Planeamiento estratégico
- Análisis web, de medios y social listening
- Servicios editoriales
- Creative Design
- Visual pro
- Media training
- Talleres de coaching

www.contentlab.pe

informes@contentlab.pe

